

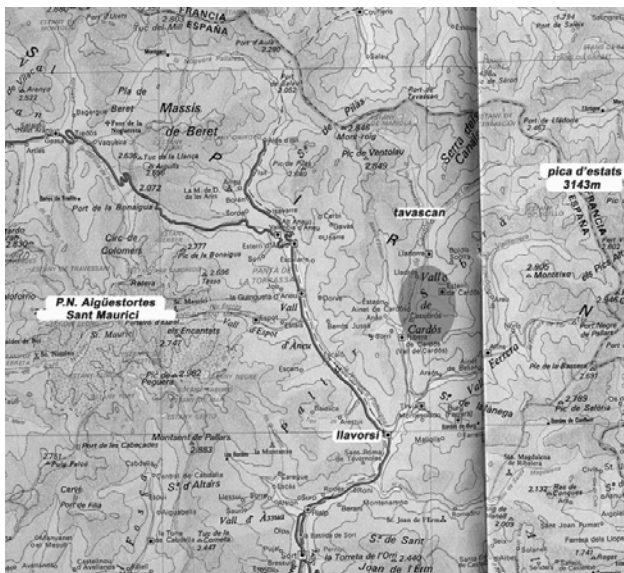
Tavascan Vall de cardós



La vall de Cardós la trobem emmarcada geogràficament al sector nord-oriental del Pallars Sobirà, a uns 5 km de Llavorsí (poble conegut per les múltiples opcions d'esports d'aventura que ofereix). Aquesta vall és probablement una de les menys conegudes del Pirineu i probablement la última vall catalana poc explotada turísticament.

Això segurament es deu a la proximitat de zones tant importants com son el P.N. d'Aigüestortes-Sant Maurici i la Pica d'Estats.

Tot i així la vall no té res a envejar ja que compta amb muntanyes d'entre 2400 i 2800 metres d'alçada i una gran innivació la qual cosa permet practicar una àmplia varietat d'esports de muntanya: des de esquí de muntanya, alpi o de fons fins a l'escalada en gel.



Refugi de la Pleta del Prat

Per arribar al refugi cal seguir bé un camí que surt des de Tavascan resseguint el riu d'igual nom o bé pujar per la carretera. En total son 10 km que ens portaran un parell d'horetes de pujada.

El refugi de la Pleta del Prat està situat a 1.750 m d'altitud al costat del remuntador de les pistes d'esquí. Té 50 Places i ofereix allotjament en lliteres, aigua calenta, servei de cafeteria i menjador a part d'oferir lloguer de material.

Resta obert tot l'any. Des d'aquí podem emprendre diverses ascensions o travesses per la zona, algunes de les quals detallarem a continuació



Prenent com a punt de partida el refugi de la pleta del prat descriurem una sèrie de rutes que ens permetran conèixer prou bé tota la vall.

Estany del Diable – Pic de la Coma del Forn

Horari: 3.30 h (a l'estiu) per tant a l'hivern podem comptar amb 1,5 hores més en funció de l'estat de la neu.

Desnivell: quasi 1000 m

Descripció:

Just al costat del refugi mena un camí que ens porta cap a l'estany del diable. Aquest ressegueix el riu de Mascarida i poc a poc va pujant fins a arribar a la Pleta de Gavàs, on ens desviem a la dreta per resseguir un torrent que baixa per la vall de Mascarida. Al cap d'una estona ens trobarem en un pla les Bordes de Gavàs, de les quals només una encara està en mes o menys bones condicions. Seguim pujant en direcció O-SO per anar a trobar l'estany del diable. (2320 m) al qual accedim per un fort pendent final. Des d'aquí en sentit NO aconseguim un estret coll en el qual seguim per uns pendents fàcil de la dreta per anar a trobar una ampla i facilíssima carena que ens deixa al cim de la Coma del Forn. El descens es realitza pel mateix itinerari.

Pic del Ventolau

Horari: 3.45 h (a l'estiu)

Desnivell: uns 1200 m

Descripció:

Sortim pel torrent que hi ha uns metres abans d'arribar al refugi de la pleta del prat i comencem a pujar per un corriol que ressegueix el

torrent de la coma del forn. A mitja pujada ens trobarem amb grans blocs de pedres que se superen sense dificultats. A partir d'aquí la vall s'estresta i comencem una pujada per una llarga pala de fort pendent (**COMPTE AMB LES ALLAUS**) al final de la qual ens trobem amb un coll des del qual dividim l'estany de mascaró. Seguim en direcció al coll de la Coma del Forn i en arribar a un pla ens desviem a la dreta per seguir un torrent que puja vers el coll dels tres estanys entre Ventolau i el Pic dels Tres Estanys. Des d'aquí seguint en direcció per forta pujada s'arriba al cim del Ventolau (2849 m), mirador privilegiat del Pirineu.

Port de Tavascan -Montarenyo

Horari: 3 h (a l'estiu)

Desnivell: uns 1000 m

Descripció:

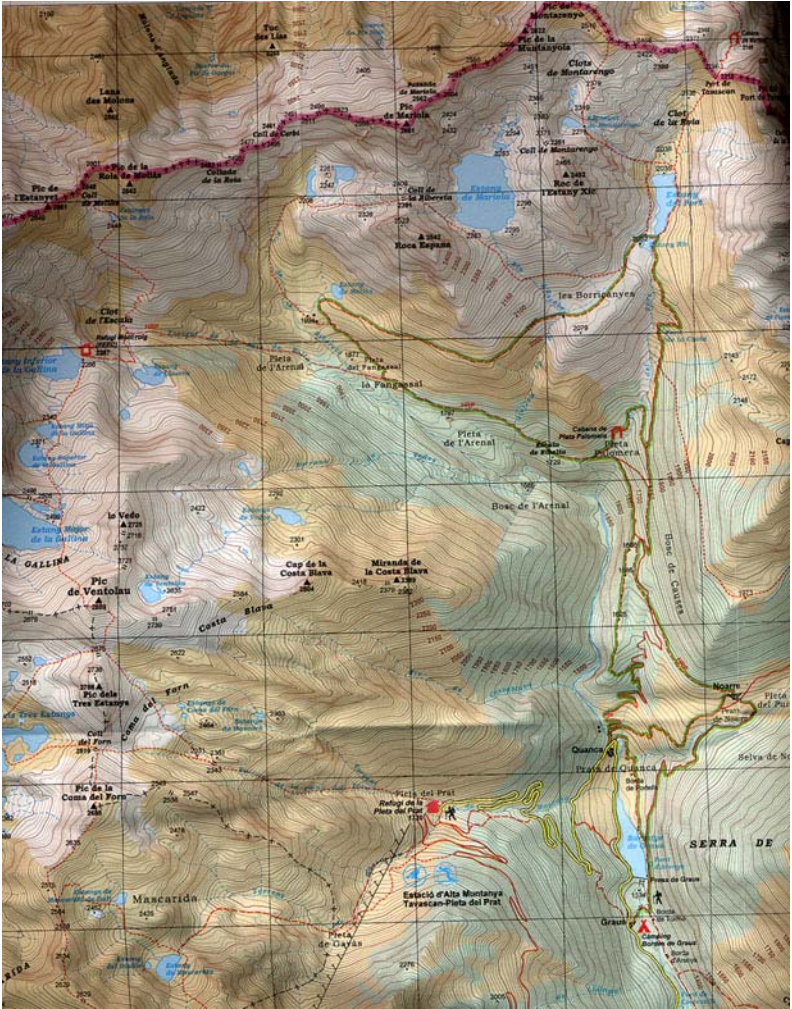
Baixem per la carretera que duu a Tavascan fins que a mà esquerra trobem un pont de formigó (al costat de les Bordes de Quanca) el qual creuarem.

Seguim per la pista que puja i que ens portarà fins al costat de la Pleta Palomera en cosa d'una hora. A partir d'aquí seguim pujant per unes àmplies pales que ens porten primer fins a l'Estany Xic, i en breu fins a l'estany del Port. Des d'aquí en poca estona i seguint unes pales exemptes de dificultats arribem al Coll de Tavascan. Per anar al Montarenyo voregem l'estany del Port per la dreta i comencem a pujar pel costat d'un torrent estret fins que arribem a l'estany de Montarenyo. Des d'aquí voregem l'estany i seguint per un terreny empinat arribem a unes pales amples que ens menen en sentit NO directes al cim (2618 m)

Aquí en el descens podem optar per seguir la mateixa ruta o aprofitar i conèixer l'estany de Mariola (el segon més gran de Catalunya) amb l'impressionant estampa dels cims de Roca Espana i de Mariola.

Mapa

Pica d'estats - Montroig. Editorial Alpina.



Pàgines web d'interès

<http://www.tavascan.net/>
<http://www.gencat.es/servmet/>



Podreu descarregar aquesta guia didàctica a la pàgina web de l'associació: www.smaaac.org

Recordeu que ens reunim els dimecres a partir de les 21h al local social d'Antics Alumnes al carrer Pau Claris 92. Esteu tots convidats!!!